



## AMERIKA, AMERICA

over emigranten naar de Verenigde Staten van Amerika  
een serie artikelen door **Willem Keeris**

### Deel VI, Passagierslijsten

Een genealogie begint met een raamwerk van data en plaatsen afkomstig uit de DTB's en de Burgerlijke Stand. Verhuizingen staan in het bevolkingsregister. Als er iemand verhuisde wordt het meestal niet van belang geacht hoe men naar de nieuwe plaats ging.

Bij overzeese emigratie ligt dat anders. Dan is het niet alleen interessant te weten wanneer men vertrok, maar ook wanneer en met welk schip de landverhuizer in het nieuwe vaderland aankwam.

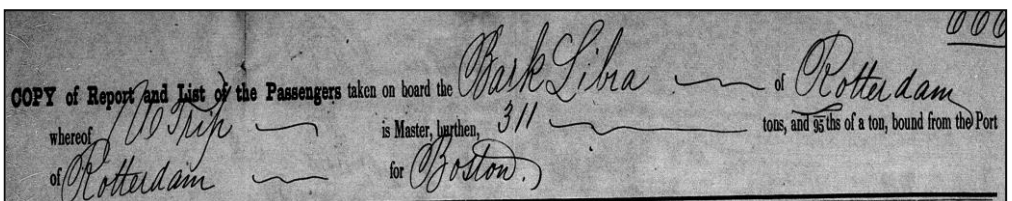
De datum en plaats van vertrek kan gevonden worden in de al genoemde bevolkingsregisters (als het tenminste genoteerd is), maar de datum van de daadwerkelijke afvaart is in Nederland niet geregistreerd.

Uitzondering daarop zijn de passagierslijsten van de H.A.L. (Holland Amerika Lijn), waarvan de lijsten na 1900 bewaard worden in het Gemeentearchief van Rotterdam.

In Antwerpen zijn wel lijsten bijgehouden (o.a. de Venesoen rapporten) maar daar worden slechts emigranten uit België in genoemd. In Bremen en Hamburg zijn wel lijsten bijgehouden maar daar zullen geen mensen uit het zuiden van Nederland op staan. In Liverpool zijn er lijsten vanaf 1890.

Gelukkig komt de Amerikaanse Federale overheid ons te hulp.

Ofschoon er al eerder pogingen ondernomen waren om inkomende personen te registreren, is de wet van 2 maart 1819 (3 stat. 488 <sup>1</sup>) het begin van de massale registratie van immigranten in Amerika.



Deze wet (*An Act regulating passenger ships and vessels*) had als voornaamste doel om het vervoer van passagiers te reguleren omdat die daarvoor vaak onder erg erbarmelijke omstandigheden aan boord verbleven. De wet ging in op 1 januari 1820 en vanaf dat moment mochten er niet meer opvarenden aan boord zijn dan 2 personen voor elke 5 ton laadvermogen. De wet verplichtte elke kapitein "*a list or manifest of all the passengers taken on board of the said ship or vessel at any foreign port or place*" te overleggen waarop van elk persoon de naam, leeftijd, sekse en beroep vermeld werd, evenals het land van herkomst en het aantal overledenen aan boord. De lijsten werden voor vertrek, maar vaak ook tijdens de overtocht gemaakt.

Latere wetten scherpten de regels nog wat aan. Enkele voorbeelden:

De '*Passenger Act*' uit 1847 (9 stat. 127) bepaalde dat elke passagier minstens 1,3 m<sup>2</sup> ruimte aan dek moest hebben en dat het bed minstens 183 cm. lang en 46 cm. breed moest zijn. De '*Passenger Act*' van 1855 (10 stat. 715) schreef voor dat er een ziekenboeg moest zijn, dat de ruimtes waar de passagiers verbleven eventilerd moesten worden en dat er voldoende voedsel en water aan boord moest zijn.

De '*Immigration Act*' uit 1891 (26 stat. 1084) bepaalde dat "*idiots, insane persons, paupers or persons likely to become a public charge, persons suffering from a loathsome or a dangerous contagious disease*" niet meer toegelaten werden en tevens dat de eigenaar van het schip verantwoordelijk was voor hun terugkeer.

De '*Emergency Quota Law*' van 1921 (42 stat. 5) beperkte het aantal nieuwkomers tot 3 % jaarlijks van het reeds aanwezige personen per land.

De '*Immigration Act*' uit 1924 (43 stat. 153) beperkte het aantal nog verder tot 2% per jaar van het aantal per land in de *census* van 1890. Dit had met name grote gevolgen voor de mensen uit Oost- en Zuid-Europa, die pas ná 1890 in groten getale emigreerden. Ook moest men nu voor vertrek een visum aanvragen, waardoor de rol van Ellis Island (daarover de volgende keer) op de tocht kwam te staan.

De passagierslijsten tot 1897 zijn bekend als de *Customs Passenger Lists* en zijn verfilmd door de N.A.R.A. (National Archives and Records Administration). De lijsten voor New York zijn onderdeel van Record Group 36 en op film gezet als M 237 en bevatten 675 rollen film. De latere lijsten worden *Immigration Passenger Lists* genoemd. De lijsten voor New York zijn onderdeel van Record Group 85 en op film gezet als T 715 en bevatten 8.892 rollen film.

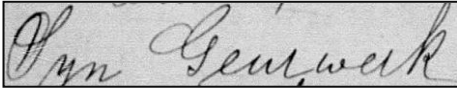
De website [www.castlegarden.org](http://www.castlegarden.org) bevat een index van immigranten tot begin 20<sup>ste</sup> eeuw; [www.ellisland.org](http://www.ellisland.org) is er voor mensen die op Ellis Island aankwamen.

De passagierslijsten tot en met 1891 zijn te vinden en te downloaden op <https://familysearch.org/search/collectio n/1849782> waar de films van de N.A.R.A., door de 'mormonen' beeldje voor beeldje gescand zijn.

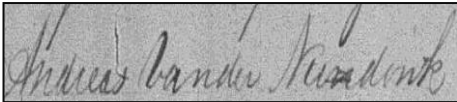
Het vinden van een emigrant in een lijst of index is niet altijd makkelijk. Doordat de meesten geen Engels spraken werden namen nogal eens verkeerd genoteerd.

Bijvoorbeeld :

In maart 1848 emigreerde Geertrui Hendriks vanuit Uden; we vinden haar terug aan boord van de *Libra* :



De Gemertse Andreas van de Aa ging in 1851 vanuit Boekel; hij bevond zich aan boord van de *Leila* :



Dit zijn weliswaar wat bijzondere voorbeelden, maar het maakt wel duidelijk dat het niet altijd meevalt om iemand te vinden, ook omdat er passagierslijsten kwijt zijn geraakt.

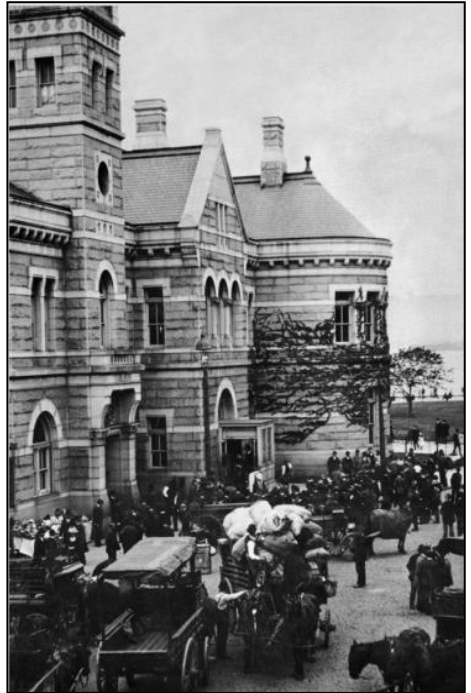
Ook zijn er schepen (vanaf het midden van 1860's kwamen er steeds meer stoomschepen) vergaan tijdens de reis naar Amerika, maar daarover is niet veel bekend, vooral ook omdat niemand meer iets van die schepen zonder onze moderne communicatiemiddelen hoorde.

#### Barge Office

Vorige keer hebben we gezien dat, nadat *Castle Garden* gesloten was, de immigranten tijdelijk via *Barge Office* Amerika binnenkwamen.

*Barge Office* was gebouwd in 1883 om met name eerste en tweede klas passagiers van dienst te zijn en lag aan het einde van Whitehall Street, op het meest zuidelijke puntje van *Manhattan*, net ten oosten van het zuidelijk deel van *Battery Park*. Het is afgebroken in 1911. Hier werden alle immigranten opge-

vangen tussen 19 april 1890 (de dag nadat *Castle Garden* de deuren sloot) en 31 december 1891 (de dag voordat *Ellis Island* geopend werd) en tussen 15 juni 1897 en 16 december 1900, toen *Ellis Island* tijdelijk buiten bedrijf was omdat er brand uitgebroken was en er een totaal nieuw gebouw neergezet moest worden.



Aankomst bij *Barge Office*

<sup>1)</sup> deel 3 van de *United States Public Statutes at Large*, bladzijde 488.

Meer weten?

Michael Tepper, *AMERICAN Passenger Arrival Records* (Genealogical Publishing Company, 1999)

Robert Swierenga, *Dutch Immigrants in U.S. Ship Passenger Manifests* (Wilmington, Delaware, 1983)